

Citoy'enR

Production citoyenne d'énergie renouvelable

01/01/2025 - 31/12/2025

Rapport de gestion du 8^{ème} exercice de la coopérative



JUIN 2026

TABLE DES MATIERES

1. Synthèse	2
2. Activités de la société au cours de l'exercice écoulé.....	3
2.1. Une nouvelle installation : Groupe scolaire Savary	3
2.2. Projet en cours en 2025 : L'ehpad Marie Lehmann à Balma	3
2.3. Prospection	5
2.3.1. Les pistes de projets : la fin de la revente totale et la montée de l'autoconsommation	5
2.3.2. Balma	5
2.3.3. Nos contacts avec Toulouse Métropole	5
2.4. Installations en exploitation.....	6
2.4.1. Production	6
2.4.2. Exploitation et maintenance.....	8
2.4.3. Centrale solaire de l'Oncopôle.....	10
2.5. Gestion et financement de la coopérative.....	10
2.5.1. Financement des projets	10
2.5.2. Evolution du capital	11
2.5.3. Evolution du sociétariat	12
2.6. Gouvernance partagée et organisation interne.....	14
2.6.1. Les bénévoles : les différents groupes de travail.....	14
2.6.2. Vie coopérative et réflexions de fond.....	15
2.7. Activités de communication, de sensibilisation et de réseautage.....	19
2.7.1. Communication et évènements.....	19
2.7.2. Sensibilisation et prestations.....	21
2.7.3. Participation au réseau de l'énergie citoyenne	22
3. Situation financière.....	23
3.1. Bilan.....	23
3.2. Compte de résultat	25
3.3. Evolution des produits, charges et indicateurs.....	27
3.4. La trésorerie	28
3.5. Proposition d'affectation du résultat.....	29
3.6. Dividendes distribués au cours des 3 derniers exercices.....	29
3.7. Dépenses et charges non fiscalement déductibles.....	29
4. Perspectives 2026.....	30

1. Synthèse

L'année 2025 a vu la mise en service de notre deuxième installation de Colomiers, 100 kWc sur le groupe scolaire SAVARY. Nous avons également avancé sur notre première installation en autoconsommation individuelle (ACI), 97 kWc sur la toiture de l'éhpad Marie Lehmann à Balma, dont les travaux ont été menés en 2025. Les bénévoles ont continué à prospecter de nouveaux projets en autoconsommation individuelle et collective, malgré les freins liés aux évolutions tarifaires et réglementaires.

Ce succès à Balma a masqué un échec relatif, que constitue l'abandon, par la collectivité de Fonbeauzard, de la réalisation d'une ACI en tiers investisseur. La commune ayant décidé de réaliser le projet, basé sur les études que nous avons réalisées, en investissement direct grâce à une grosse subvention de Toulouse Métropole.

2025 a été une année de fortes turbulences pour les énergies renouvelables mais aussi pour l'économie sociale et solidaire, notre prospection n'a pas permis de conclure de nouveaux projets. Les échéances des municipales du printemps 2026 n'ont rien arrangé ...

L'année 2025 a également vu la finalisation du plan stratégique de notre coopérative à horizon 2030, dont le travail avait débuté en 2023, qui a été validé par le conseil d'administration début 2026 et que nous vous soumettons au vote.

En juin 2025, nous avons dépassé le seuil symbolique des 600 sociétaires, grâce à la belle dynamique sur Colomiers.

2025 a aussi été marqué par le départ de notre président historique Benjamin Toullec, reparti vers sa Bretagne natale et une nouvelle orientation professionnelle. Ceci nous (les bénévoles) a obligé à nous réorganiser pour surmonter cette épreuve, ce que nous avons réussi à faire avec succès.

Nous restons toujours très investis dans la dynamique de réseau des coopératives d'énergie, avec notamment le temps fort des journées nationales à Toulouse où nous avons été très impliqués.

Notre santé financière est maintenant bien stable avec un léger bénéfice, une production en croissance (85k€ vs 60 en 2024) et une très bonne trésorerie.

2. Activités de la société au cours de l'exercice écoulé

2.1. Une nouvelle installation : Groupe scolaire Savary

Le chantier du groupe scolaire Savary avait démarré en 2024, par le remplacement de la couverture par du bac acier en 2024.

Les travaux de couverture, dont l'objet était de ne pas alourdir la toiture, avaient été validés par le bureau de contrôle et confiés à l'entreprise CDS, filiale d'un groupe régional.

Les travaux de mise en place de la centrale photovoltaïque ont été menés par l'entreprise CENEO au printemps 2025.

Le chantier s'est parfaitement bien déroulé, et la mise en service a été effectuée en juillet 2025. Un suivi particulièrement efficace a été effectué par le groupe de bénévoles de Colomiers.



2.2. Projet en cours en 2025 : L'ehpad Marie Lehmann à Balma

Suite à la conclusion des contrats avec l'ehpad associative Marie Lehmann à Balma en octobre 2024, le chantier a pu être mené :

- Un contrat d'usage avec l'association Marie Lehmann, permettant à l'ehpad d'utiliser l'électricité produite moyennant un « loyer annuel », qu'elle nous versera.
- Un bail civil pour l'installation et la jouissance gracieuse de la toiture, signé entre nous et la foncière Patrimoine, propriétaire du bâtiment.
- Ces contrats ont été signés le 1^{er} octobre 2024, et ont une durée de 20 ans.

Rappelons que c'est le premier projet de Citoy'enR en Autoconsommation Individuelle (ACI).

Technique :

- Projet de 98 kWc.
- Mise en œuvre de type similaire à Savary : remplacement de la couverture par une couverture bac acier, puis pose de l'installation photovoltaïque.

- Nous avons choisi de finaliser les commandes avec les mêmes entrepreneurs que Savary : CDS pour la couverture et CENEO pour le photovoltaïque.

Les démarches administratives ont été menées en 2025 :

- Autorisation des travaux avec échanges avec la commission de sécurité/SDIS.
- Mises au point avec Enedis – découverte des processus liés à l’autoconsommation.

La mise en œuvre de la couverture a été réalisée en juin et les travaux de la centrale photovoltaïque en juillet 2025.



S’agissant de notre première installation en autoconsommation, nous avons eu de nombreux échanges avec le bureau de contrôle, ce qui a conduit à **une mise en service le 3 mars 2026**.

Le taux d’autoconsommation devrait atteindre les 95% (les 5 % restant étant revendu au réseau) et cela devrait permettre de baisser de 20% les consommations de l’ehpad

2.3. Prospection

2.3.1. Les pistes de projets : la fin de la revente totale et la montée de l'autoconsommation

Nous rappelons que tous nos projets terminés (y compris les 2 de Colomiers) sont en revente totale (l'ensemble de la production est revendu pendant 20 ans à un tarif fixé, indexé à un indice légal), sauf celui de l'ehpad Marie Lehmann qui est en autoconsommation individuelle (la production vient alimenter en direct l'ehpad et donc vient diminuer sa consommation. Le surplus est revendu à EDF OA)

Comme nous le pressentions dès 2021, les décisions politiques de tarification sont en train de rendre totalement obsolète les projets en revente totale. En revanche, la tendance du secteur à **l'autoconsommation** se confirme y compris auprès des collectivités.

- La vente totale n'est donc de fait, pour nous, plus un modèle et une perspective.
- L'autoconsommation individuelle (ACI) est la cible principale de notre réflexion :
 - ACI auprès des établissements et associations fonctionnant toute l'année : ehpad, établissements d'aides sociale, ...
 - *Le modèle contractuel reste le contrat d'usage similaire à celui de l'ehpad Marie Lehmann*
 - ACI transformable en ACC patrimoniale auprès des collectivités
 - *L'ACC patrimoniale consiste en la consommation de l'énergie produite sur un bâtiment de la collectivité par ce même bâtiment et par d'autres bâtiments de la même collectivité – sans refacturation.*
 - *A ce jour, peu de projets citoyens ont été conclus avec des collectivités en tiers investisseur, et les modèles proposés par Energie Partagée correspondants ne semblent pas faire consensus ; cela interroge les services « marché » des collectivités ce qui peut ralentir ou bloquer les projets.*

2.3.2. Balma

Nous avons poursuivi en 2025 nos échanges avec la collectivité de Balma.

A leur demande, nous avons développé un projet avec la collectivité sur une école, avec objectif d'une autoconsommation individuelle. Installation projetée : puissance de 100 kWc, réalisation sur toitures terrasses.

Après une période d'incertitude, la collectivité a décidé d'avancer :

- Une délibération a été votée en vue de la réalisation d'un projet photovoltaïque citoyen sur la toiture de l'école Simone Veil.
- Les services techniques et administratifs ont décidé de s'appuyer sur une AMO professionnelle avant de lancer le projet.

2.3.3. Nos contacts avec Toulouse Métropole

Les changements de personnes chez Toulouse Métropole ne semblent pas encore avoir été stabilisés, et la coordination sur les projets est toujours relativement peu active.

Les projets en cours d'échange en 2024 sont soit abandonnés soit dormants.

Une reprise des contacts sera indispensable en 2026.

2.4. Installations en exploitation

2.4.1. Production

Nous avons, au 31 décembre 2025, 16 installations en service (+ la centrale de l'Oncopôle) :



Gymnase Georges Beyney -
36 kWc (l'Union)



Groupe scolaire Borde
d'Olivier - 9 kWc (l'Union)



Ecole Le Petit Chêne - 9 kWc
(Tournefeuille)



Crèche Bernadette Didier -
9kWc (Muret)



Groupe scolaire Le Petit Train
- 36 kWc (Tournefeuille)



Crèche les Petits Lutins - 29
kWc (Fonsorbes)



Groupe scolaire Tibaous - 36
kWc (Toulouse)



Centre de Loisirs Barricou - 9
kWc (Blagnac)



Habitat Participatif Mascoop -
36 kWc (Beaumont-Sur-Lèze)



Tennis des Pont Jumeaux -
100 kWc (Toulouse)



Groupe scolaire Littré - 36
kWc (Toulouse)



Ecole élémentaire de
Flourens - 36 kWc (Flourens)



Ecole maternelle de la Font -
33 kWc (Pinsaguel)



Centre des pompiers (SDIS) -
30 kWc (Toulouse)



Centre de loisirs Cabirol - 100
kWc (Colomiers)

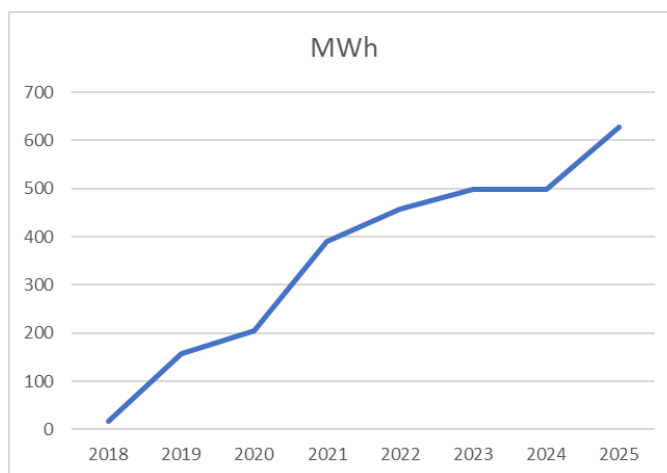


Groupe scolaire Alain Savary -
100 kWc (Colomiers)

En 2025, Citoy'enR a produit 627 000 kWh.

Cela correspond à la consommation annuelle de 537 personnes (hors chauffage et eau chaude, sur la base de 1168 kWh/personnes – source Energie Partagée).

Année	Production (MWh)
2018	18
2019	157
2020	205
2021	390
2022	458
2023	498
2024	498
2025	627



L'énergie produite par nos installations a été vendue à EDF OA ou Enercoop.

Nom	Ville	Puissance (kWc)	
Borde d'Olivier	L'Union	9	EDF OA
Georges Beyney	L'Union	36	Enercoop
Petit Train	Tournefeuille	36	Enercoop
Petit Chêne	Tournefeuille	9	EDF OA
B. Didier	Muret	9	EDF OA
Petits Lutins	Fonsorbes	29	Enercoop
Tibaous	Toulouse	36	Enercoop
Barricou	Blagnac	9	EDF OA
Ponts Jumeaux	Toulouse	100	Enercoop
Mascoop	Beaumont	36	EDF OA
Gonzales	Flourens	36	Enercoop
Littré	Toulouse	36	Enercoop
Primaire	Pinsaguel	33	Enercoop
SDIS	Toulouse	30	EDF OA
Cabirol	Colomiers	100	EDF OA
Savary	Colomiers	100	EDF OA

2.4.2. Exploitation et maintenance

La maintenance est réalisée par Cénéo.

Pas d'avarie majeure en 2025.

Les problèmes rencontrés sur les installations sont restés très mineurs et n'ont pas généré de pertes importantes :

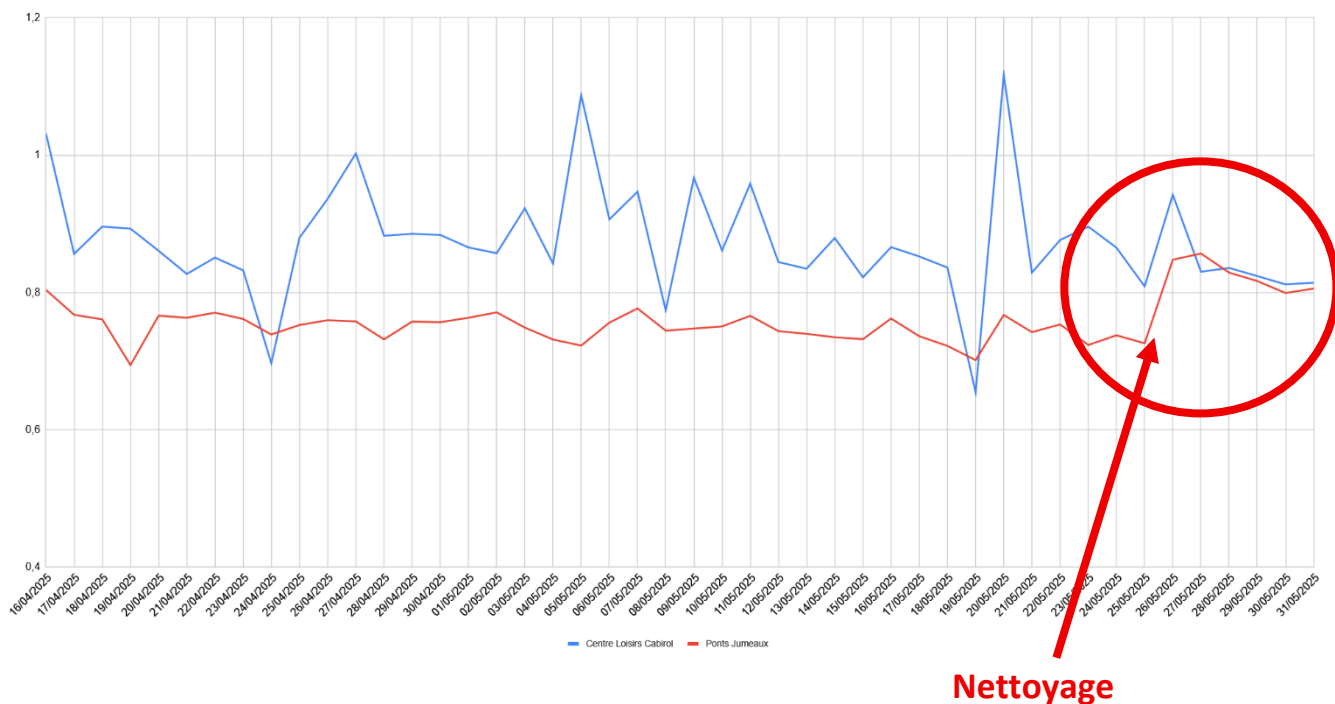
Nom	Ville	Problème
Borde d'Olivier	L'Union	Problèmes de communication en permanence. → Installation d'une horloge pour redémarrer le modem en 2026.
Georges Beyney	L'Union	03/06/2025 au 02/07/2025 : problème optimiseur, 2 panneaux ne produisent plus. → Intervention de Cénéo lors de la maintenance.
Petit Train	Tournefeuille	11/2025 : Cénéo : "horloge semble être HS, je l'ai donc supprimée et branché le modem en direct" → plus de redémarrage automatique du modem tous les jours.
Petit Chêne	Tournefeuille	01/08/25 au 30/10/25 : problème sur 1 optimiseur → remplacé par Cénéo lors de la maintenance
B. Didier	Muret	RAS
Petits Lutins	Fonsorbes	RAS
Tibaous	Toulouse	10 au 21/05/2025 : Perte de production. → Intervention Citoy'enR. DJ Enedis ouvert. 28/12/25 : problème optimiseur.
Barricou	Blagnac	RAS
Ponts Jumeaux	Toulouse	10/07/25 au 15/10/25 : problème de communication lié à changement forfait Syma. Passage chez Free. → Changement de Sim par Cénéo lors de la maintenance.
Mascoop	Beaumont	RAS
Gonzales	Flourens	01 au 10/11/2025 : problème de ventilateur externe. → Apparu lors de la maintenance Cénéo et acquitté à distance. Maintenance 2025 : remplacement des gonds de la loge onduleur.
Litré	Toulouse	RAS
Primaire	Pinsaguel	à/p de 02/2025 au 25/06/25 : problème de diodes sur 4 panneaux (20% de production en moins). → Changés par Cénéo le 25/06 lors de la maintenance (prise en garantie par Voltec). 12/25 au 01/26 : problème de diodes de dérivation sur panneaux 1.1.15 de manière intempestive.
SDIS	Toulouse	RAS
Cabirol	Colomiers	17/04 : Fuite sur le toit → Intervention ultra rapide de Tousolar. 8/11/25 au 2/2/26 : 2 panneaux ont une BOC non conformes. → Appel en garantie Voltec et intervention Tousolar.
Savary	Colomiers	RAS

Zoom sur le nettoyage des installations :

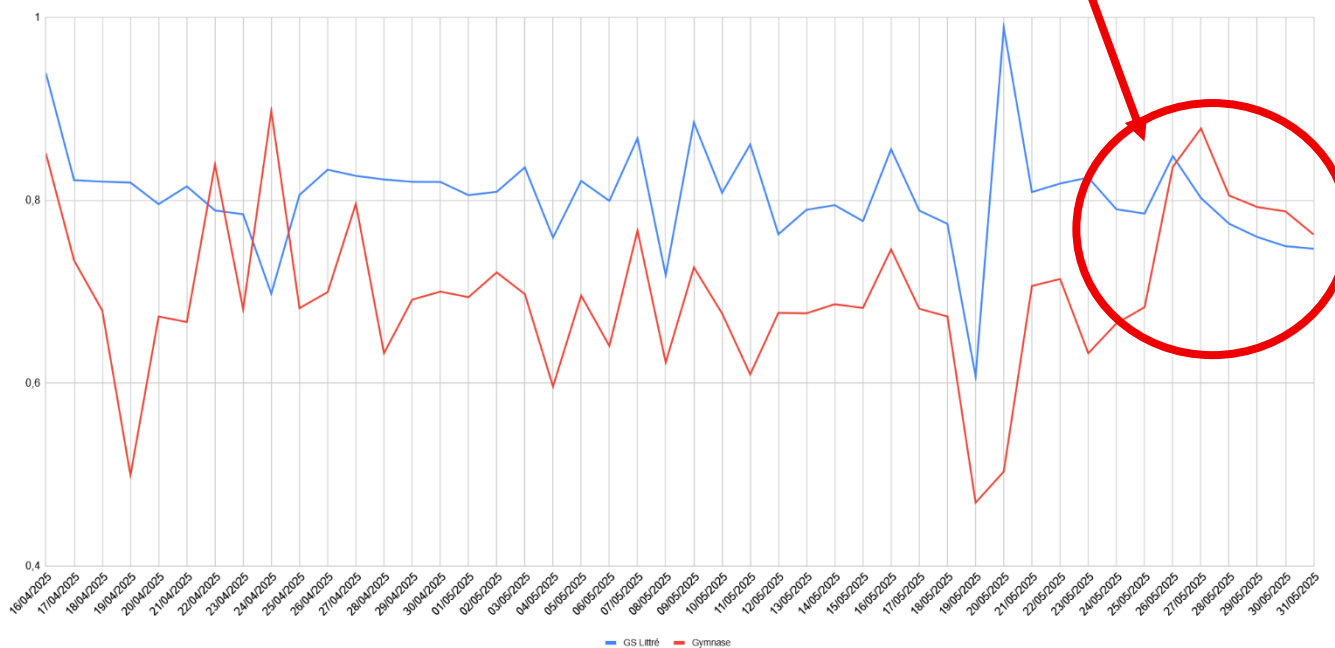
25/05/2025 : nettoyage des installations Georges Beyney à l'Union et Ponts Jumeaux à Toulouse.

Pour se rendre compte de l'efficacité, on peut comparer les installations entre elles : grâce au nettoyage, le gain est d'environ 10%, elles retrouvent l'efficacité d'installations beaucoup plus récentes :

Ponts Jumeaux p/r à Cabirol :



Gymnase G Beyney p/r à Groupe Scolaire Littré :



En 2026, nous allons donc étendre le nettoyage à d'autres installations (voir le §4).

2.4.3. Centrale solaire de l'Oncopôle



Crédits Photo : Toulouse Métropole ()

Pour rappel, Citoy'enR est actionnaire de la société d'exploitation de la centrale solaire de l'Oncopôle, d'une puissance de 13 MWc sur 15 Ha, à hauteur de 2% (soit 40 768 €) et aux côtés des acteurs suivants : le développeur Urbasolar (47%), la Régie Municipale d'Electricité de Toulouse (29%), la SAS AREC Production (20%) et Toulouse Métropole (2%). La coopérative est associée aux décisions courantes de la société à la hauteur de sa participation financière, et dispose d'une voix consultative sur les décisions plus importantes. Citoy'enR dispose d'un droit de préemption sur les actions d'un actionnaire sortant, mais aussi d'un avis sur un actionnaire entrant.

Au moment de la publication de ce rapport, les données complètes de l'Oncopôle n'étaient toujours pas disponibles pour les actionnaires. Selon les données collectées par Urbasolar mais non contrôlées par Citoy'enR ni par l'expert-comptable, le Chiffre d'affaires 2025 est en hausse de 6% par rapport à 2024. Ceci s'explique par une augmentation des prix négatifs sur l'année 2025 et au système de compensation quand la station solaire de l'Oncopôle ne produit pas. Nous aurons plus de détails avec la préparation de l'AG.

Citoy'enR a reçu 11 000 euros de remboursement lors de la réduction de Capital de 2025. Un autre versement est normalement prévu en 2026 pour une deuxième réduction de capital, mais c'est encore à valider en assemblée générale cette année.

Plus d'infos quand nous aurons les chiffres officiels.

2.5. Gestion et financement de la coopérative

2.5.1. Financement des projets

En 2025, nous avons conclu 2 prêts avec le Crédit Mutuel pour financer nos 2 nouvelles installations :

- Groupe scolaire Savary à Colomiers : 123 k€ à 3.65 % sur 15 ans avec 1080 € de frais de dossier
- Ehpad Marie Lehmann à Balma : 120 k€ à 3.6 % sur 15 ans avec 1000 € de frais de dossier

Le prêt pour l'Ehpad a été plus compliqué que d'habitude étant donné qu'il n'y a plus le contrat d'achat sur 20 ans avec EDF-OA. Pour la banque, les garanties sont donc plus incertaines. Heureusement, il y a peu de doute sur la pérennité d'une telle structure, c'est une association bien gérée, très soutenue par la mairie de Balma (le président est un élu de la ville), et cliente au Crédit Mutuel comme Citoy'enR ...

L'ehpad nous verse un loyer annuel de 12 900 € HT en 4 échéances. Le montant du loyer sera revu chaque année en utilisant la même formule que le tarif d'achat réglementé.

Voici un tableau récapitulatif de nos investissements et des emprunts depuis le début de Citoy'enR :

Investissement		Financement		Remboursement annuel
		Capital actuel	287 350 €	
		Prime Région « 1€ citoyen »	100 000 €	
L'Union GS B. d'Olivier	20 137 €	Prêt EPI NEF 1	122 000 €	9 709 €
L'Union Gymnase G. Beyney	39 842 €			
Tournefeuille GS Petit Train	40 693 €			
Tournefeuille GS Georges Lapierre	22 727 €			
Muret Crèche B. Didier	20 137 €			
Fonsorbes Crèche Petits Lutins	34 466 €			
Blagnac CLSH Barricou	20 687 €	Auto-financé		
Toulouse GS Tibaous	40 785 €	Auto-financé		
Tennis Ponts Jumeaux	94 545 €	Auto-financé		
Habitat participatif Mas Coop	56 722 €	Auto-financé		
Ecole Elémentaire Littré	43 154 €	Prêt EPI NEF 2	82 000 €	5 279 €
Ecole Elémentaire Flourens	51 804 €			
SDIS Sang de Serp	42 421 €	Prêt NEF 3	75 000 €	7 008 €
Groupe scolaire Pinsaguel	49 655 €			
Colomiers Cabirol	140 607 €	Prêt CMUT 1	112 000 €	9 796 €
Colomiers Savary	155 077 €	Prêt CMUT 2	123 000 €	10 721 €
Balma Ephpad M Lehmann	158 074 €	Prêt CMUT 3	120 000 €	10 424 €
TOTAUX	1 031 533 €	dont prêts	1 021 350 € 634 000 €	52 937 €

Nos fonds propres (notre Capital) représentent 28% de nos investissements (un minimum de 20% est considéré comme acceptable par les financeurs pour notre activité).

Dans ce tableau, ne sont pas inclus les Comptes Courants d'Associés (CCA) que nous avons levés en 2024.

Rappel : 100 900 € de CCA ont été souscrits par 35 sociétaires, 45 900 € sur 7 ans à 3.5% et 55 000 € sur 10 ans à 4%.

Notre approche financière est d'avoir une trésorerie capable de supporter intégralement le coût d'une nouvelle installation afin d'éviter les prêts relais qui génèrent d'importants frais financiers et beaucoup de temps bénévole.

2.5.2. Evolution du capital

Conformément aux recommandations de l'expert-comptable, le capital pris en compte dans le bilan comptable de l'exercice 2025 est celui validé lors de la dernière réunion du Conseil d'Administration de l'année 2025, qui s'est tenue le 3 décembre 2025.

Le capital observé au 03/12/2025 et validé au 31/12/2025 s'élevait à 287 950€ (+ 1800 € vs 2024), composé de 5 759 parts sociales de 50 € chacune.

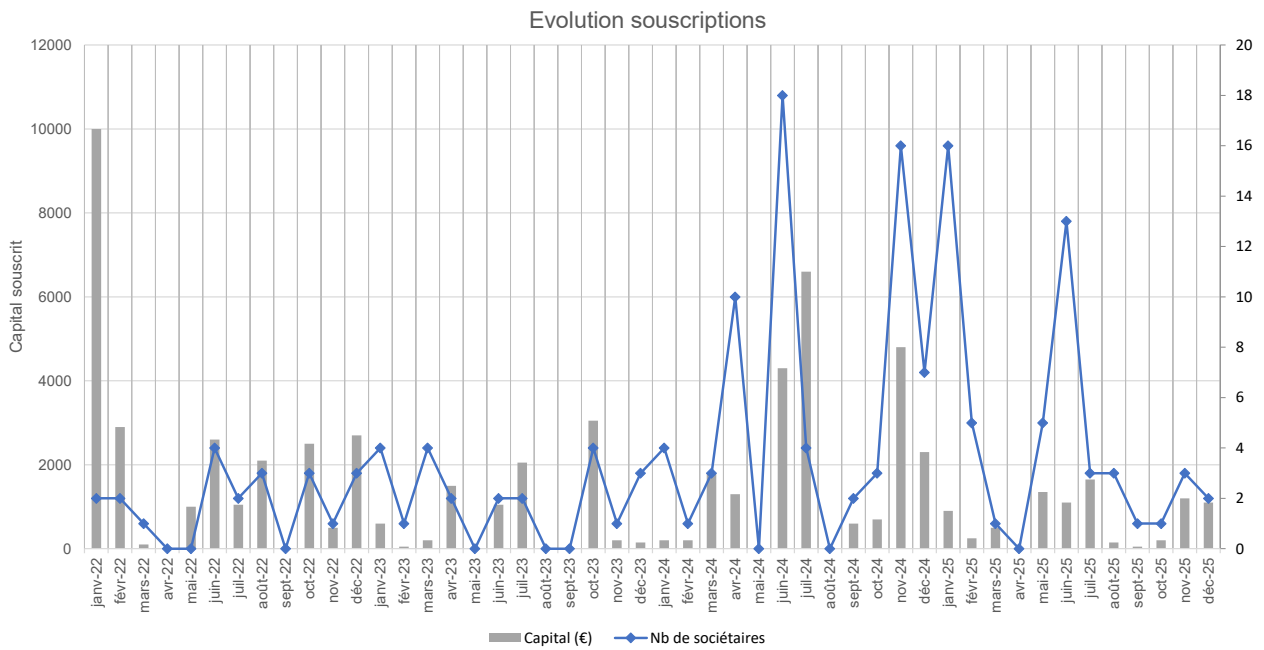
Le nombre total de sociétaires de la SCIC-SAS Citoy'enR au 31/12/2025 était de 611 (+ 50 vs 2024).

2.5.3. Evolution du sociétariat

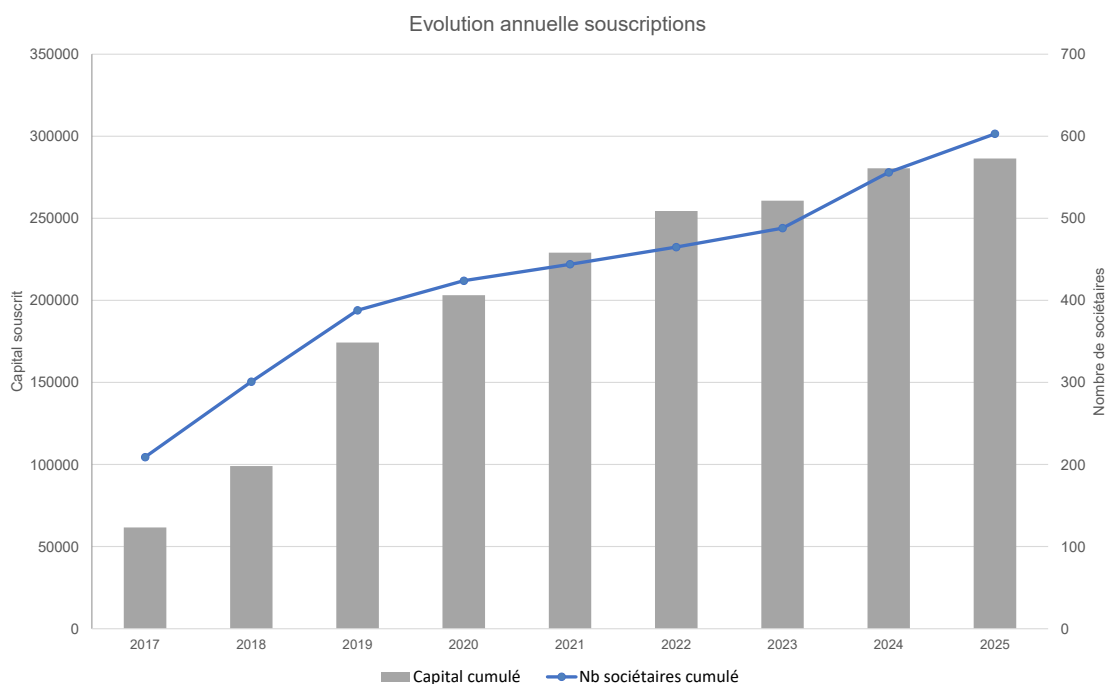
La répartition par collège des sociétaires est la suivante :

	% Sociétaires	% Capital
Producteurs de biens et services	2,4 %	5,7%
Bénéficiaires	92,9 %	81,7%
Collectivités	1,5 %	9,7%
Acteurs territoriaux et partenaires financiers	3,2 %	2,9%

L'évolution mensuelle des deux dernières années de la collecte citoyenne et l'évolution annuelle depuis 2022 sont représentées ci-dessous :



Evolution mensuelle du sociétariat de 2022 à 2025



Evolution annuelle du sociétariat

L'évolution du capital de la société en 2025 a peu augmenté. Les raisons de cette faible augmentation sont les suivantes :

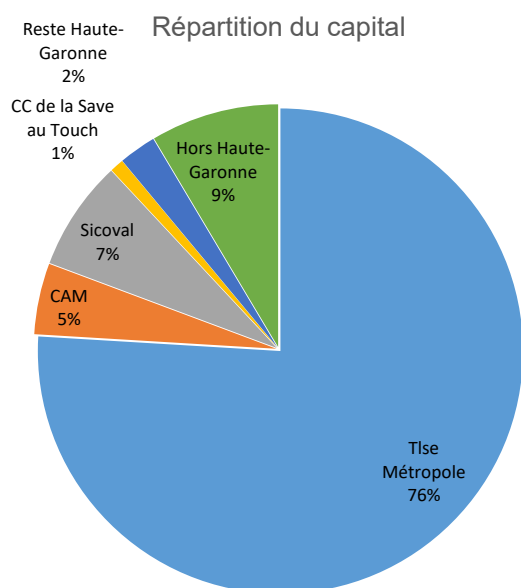
- Les nouvelles prises de parts représentent plutôt 1 part sociale (50 €).
- Plusieurs remboursements à hauteur de 6 650 € (remboursements les plus importants depuis le début de la coopérative) avec un remboursement de 5 000 €.

En revanche le nombre de sociétaires nous ayant rejoint reste important (+50). Cette évolution reste moins importante que l'année précédente (2024) avec la campagne de souscription mais bien plus que les années 2021, 2022 et 2023 (+ 20 sociétaires en moyenne).

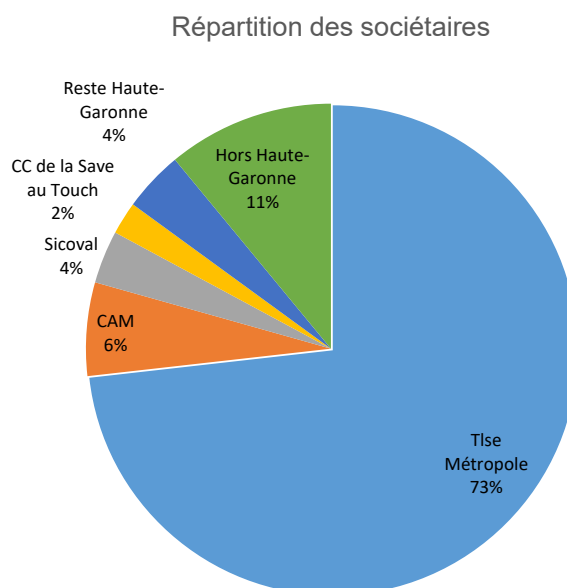
La reprise de quelques évènements et le bouche à oreille restent nos premières ressources pour trouver de nouveaux sociétaires.

Pour ce qui est de la représentation géographique des sociétaires, la tendance est la même que celle observée lors du précédent exercice, avec une forte majorité de sociétaires qui résident sur le territoire, soit 89 % en Haute-Garonne et 76 % sur la Métropole Toulousaine. Ces chiffres confirment l'ancrage local du projet porté par la coopérative. Même remarque que les années précédentes concernant les tranches d'âges, celles-ci sont toutes représentées avec 91,5% de sociétaires entre 26 et 80 ans.

A titre informatif, le « ticket moyen » de cette année a diminué par rapport à l'année précédente en passant de 491 € à 468 €. En effet, la majeure partie des personnes nous ayant rejoint en 2025 sont entrés avec une seule part sociale.



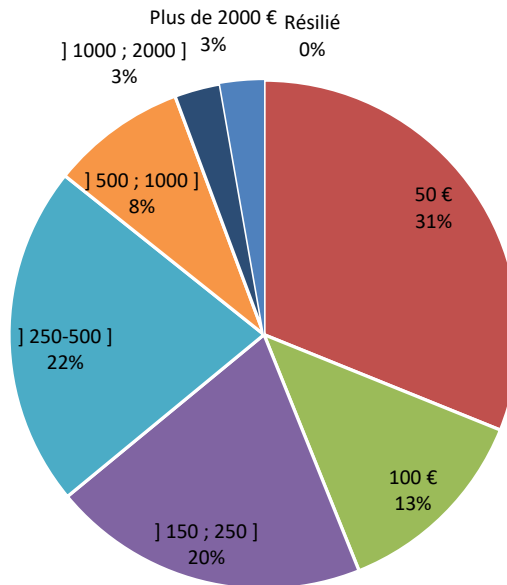
Origine géographique des sociétaires



Age des sociétaires

D'autre part, il est à noter qu'environ 44% des sociétaires détiennent 1 à 2 parts sociales, et 86 % des sociétaires détiennent jusqu'à 10 parts sociales. Les montants entre 10 et 40 parts représentent 11,5% et 3% au-delà de 40 parts sociales.

Répartition des sociétaires



Répartition des parts détenues

2.6. Gouvernance partagée et organisation interne

2.6.1. Les bénévoles : les différents groupes de travail

Le principe de fonctionnement des coopératives citoyennes repose principalement sur le bénévolat : c'est entièrement le cas de Citoy'enR. **Comme en 2024, l'année 2025 reste marquée par un manque de renouvellement du bénévolat qui ne manque pas d'inquiéter les bénévoles actifs.**

De plus, l'année 2025 a vu le départ de Benjamin Toullec, bénévole très engagé et président depuis le début de Citoy'enR. Il est toujours présent au sein de notre coopérative, mais depuis la Bretagne et il a choisi de ne plus s'investir autant qu'avant, et on le comprend !

Son départ a été l'occasion d'une réflexion approfondie sur l'activité de notre bénévolat, et notamment sur le partage des tâches. Les bénévoles déjà actifs se sont répartis l'ensemble des tâches réalisées par Benjamin, en identifiant systématiquement pour chacune d'entre elles, une personne référente plus une ou plusieurs personnes en soutien.

Le rôle de président a été assuré par Benjamin tout au long de l'année 2025. Une élection sans candidat a été initiée à l'été 2025 pour le renouvellement de cette présidence, qui a abouti début 2026, avec l'élection d'un nouveau président (Jacques Le Bart – présent depuis le début de la coopérative) et de deux vice-présidents (Benjamin pour assurer au mieux cette transition et Georges Chammas).

Outre le conseil d'administration qui représente les sociétaires sur les orientations stratégiques (voir ci-dessous), les bénévoles sont organisés en différents groupes de travail (GT), dont les suivants ont été actifs en 2025 :

- Le groupe moteur (GM), composé de 8 personnes, qui s'occupe du fonctionnement opérationnel courant de la coopérative et des questions transverses non couvertes par les autres groupes ;
- Le GT Technique / Prospection, qui s'occupe de la recherche de nouveaux projets (photovoltaïque en toiture, mais pas uniquement !), du suivi des nouveaux chantiers en cours et de l'exploitation et de la maintenance des installations. Il est composé de 5 bénévoles actifs (dont 4 au GM).
- Le GT ACC, qui s'est lancé fin 2024, et qui travaille sur le projet d'une boucle d'autoconsommation collective (ACC) autour de l'installation de Cabirol à Colomiers (voir également §**Erreur ! Source du renvoi introuvable.**). Plusieurs nouveaux bénévoles columérins ont rejoint ce groupe, afin d'identifier les futurs consommateurs et consommatrices de cette boucle ACC, dont le démarrage effectif est prévu en 2026.

- Le GT Communication / Sensibilisation, qui s'occupe de nos différents supports de communication, de nos participations aux évènements, et aussi de nos actions de sensibilisation, notamment à destination des classes de CM2. Le groupe sensibilisation est composé de 6 personnes (dont 3 au GM) qui se relaient afin de réaliser les ateliers dans les écoles primaires pour le compte de l'association Citoy'enR. Le groupe communication transverse ne vit plus qu'au travers de 3 personnes principalement (toutes 3 membres du GM) avec de l'aide ponctuelle de l'ensemble des autres bénévoles.

Ces groupes fonctionnent, mais sont en grande partie composés des personnes déjà membres du groupe moteur (GM). Hormis le GT ACC, il n'y a quasiment pas eu de réunions des groupes techniques durant l'année 2025, afin de ne pas épuiser les bénévoles déjà actifs au sein du GM.

Cette configuration n'étant pas propice à l'accueil de nouveaux et nouvelles bénévoles, la relance d'un GT gouvernance est apparu indispensable, avec notamment : un accueil personnalisé des nouveaux bénévoles (échange téléphonique ou en présentiel), la relance des réunions d'accueil des nouveaux bénévoles (début 2026), la mise en place d'actions ponctuelles facilitant la rencontre et les échanges entre bénévoles (par exemple visite de site ou nettoyage des panneaux PV, démarrage en 2026), la mise en place de nouveaux formats de réunion des groupes techniques facilitant l'inclusion de nouveaux bénévoles (prévu également en 2026). Une plateforme Citoy'enR a également été créée sous le logiciel Discord, afin de faciliter les échanges entre bénévoles pour le suivi et la réalisation des actions (actions ponctuelles comme récurrentes).

Notre coopérative ne perdurera pas sans la coopération de bénévoles, alors si vous avez un peu de temps, et éventuellement des compétences (ce qui n'est pas une absolue nécessité), merci de nous contacter !

Nous appelons particulièrement les bénévoles féminines, qui se comptent actuellement sur les doigts d'une seule main...

2.6.2. Vie coopérative et réflexions de fond

L'assemblée générale de 2025

L'assemblée générale de juin 2025 s'est déroulée à Toulouse, et a rassemblé une trentaine de personnes. Comme l'an dernier, nous avons organisé des stands avant et pendant la phase de présentation, afin que les bénévoles et les sociétaires puissent échanger plus précisément sur les sujets d'actualité de la coopérative.

Conseil d'administration

Le conseil d'administration (CA) a été en partie renouvelé lors de l'assemblée générale de 2025, il est aujourd'hui composé de 10 membres, dont 3 femmes et 7 hommes, 5 faisant partie des bénévoles actifs.

Pour information, 2 personnes ont été démissionnaires avant la fin de leur mandat, l'une par manque de temps et la 2^e avec une intégration qui ne s'est pas réalisée.

Pour rappel, la durée de mandat est de 3 ans.

Le CA s'est réuni 4 fois en 2025, et a continué à travailler sur les décisions structurantes, notamment sur les questions de fond en lien avec la stratégie de la coopérative (voir ci-dessous).

Bien que non contraint par le code de commerce en raison de la structure juridique de Citoy'enR, le Conseil d'administration a cependant souhaité indiquer les fonctions des administrateurs dans d'autres sociétés dans le rapport de gestion, dans un souci de transparence vis-à-vis de l'ensemble des sociétaires :

Nom / prénom	Fonction au sein de Citoy'enR	Fonction dans d'autres sociétés ou structures
Collège des producteurs de biens et services		

Arnaud CAYROL	Administrateur	RAS
Jacques LE BART	Président	Association EC'LR : Co-Président
Florian PAPAIX	Administrateur	RAS
Benjamin TOULLEC	Directeur général délégué	RAS
Collège des bénéficiaires		
Georges CHAMMAS	Directeur général délégué	RAS
Pascale FAUCHER-LAGRACIE	Administratrice	RAS
Nelly TECHINE	Administratrice	Enercoop Midi-Pyrénées : Présidente (bénévole)
Collège des collectivités		
Frédéric BAMIERE	Administrateur, représentant la commune de L'Union	Elu de la commune de l'Union
Isabelle MEIFFREN	Administratrice, représentant la commune de Tournefeuille	Elue de la commune de Tournefeuille

La stratégie de la coopérative jusqu'à 2030

Toujours accompagné par notre réseau régional EC'LR, nous avons finalisé en 2025 le travail de mise à jour de la stratégie de notre coopérative, entamé en 2023.

Ce plan stratégique (« PSL »), à horizon 2030, est composé des 6 axes principaux suivants, qui ont été approuvés lors de l'assemblée générale de 2025 :



En 2025, nous avons principalement travaillé sur la priorisation et l'opérationnalisation des actions de ce plan stratégique.

Pour chacun des 6 axes, nous avons défini :

- sa raison d'être ;
- des objectifs opérationnels, i.e. des buts concrets et mesurables à réaliser pour atteindre la vision long terme de la stratégie ;
- des actions à mettre en place pour atteindre les objectifs opérationnels ;
- le niveau de priorité de chaque action, en fonction de sa criticité vis-à-vis de la coopérative, et de la motivation des bénévoles à les réaliser.

Nom de l'axe

Raison d'être de l'axe

Axe 1 - Développer la solidarité		
<p>Pour rendre plus accessible la coopérative, faire des économies d'énergie pour toutes et tous, et lutter contre la précarité énergétique et financière. Réduire les inégalités. Élargir notre champ d'actions dans les quartiers populaires et à un public vulnérable.</p>		
Objectifs opérationnels - comment	Actions - quoi	Niveau de priorité
Élargir notre sociétariat et nos bénévoles	Rendre les parts sociales plus accessibles financièrement (part suspendue, 10€, ...).	Important *
Développer des services permettant plus d'accessibilité à l'énergie	Mettre en service une opération d'ACC, avec clef de répartition pour promouvoir un tarif social.	Urgent 🚨
	Développer un modèle économique pour la rénovation énergétique, autour des CEE, de la production et des prêts collectifs.	Important *
Sensibiliser à la sobriété énergétique	Proposer des nouveaux projets aux sociétaires sur la sobriété type "Slow Heat".	Important *
	Proposer des ateliers entre sociétaires pour échanger sur des pratiques afin d'optimiser le taux d'autoconsommation.	Important *
?? Etablir des partenariats avec les acteurs sociaux et économiques du territoire	?? Etre force de proposition avec ces partenaires : - Faire une liste et cibler ces acteurs - Analyser leur besoin et leur apporter des solutions - Contractualiser un partenariat	Frigo

Objectifs opérationnels

Actions (une ou plusieurs par objectifs)

Niveau de priorité de chaque action

Axe 2 : développer l'ouverture aux autres et notre notoriété		
<p>Partager, faire connaître, impliquer les citoyen·nes et les parties prenantes, être exemplaire. Développer les échanges et coopérer dans notre environnement et à l'extérieur de celui-ci.</p>		
Objectifs opérationnels - comment	Actions - quoi	Niveau de priorité
Créer du lien entre Citoy'enR et les autres structures, coopérer avec d'autres structures	Réaliser des actions entre sociétaires et bénévoles pour activer le réseautage	Frigo ☐
	Parler / Echanger avec asso hors énergie	Frigo ☐
	Participation au réseau des ENR citoyennes (être sociétaire, membre des instances)	Important/Urgent ☐
	S'impliquer dans le réseau ESS (entreprises, assos, ...) pour trouver de nouveaux projets	Important/Urgent ☐
Diversifier notre profil de sociétaires	A rajouter // avant, enquête sociétaire (axe 6)	Important *
Augmenter notre nombre de sociétaires Indicateur : 50 sociétaires supplémentaires par an	Trouver un discours pédagogique, et dialoguer avec l'extérieur	Important/Urgent ☐
	Essaimer en groupe local par commune	Important/Urgent ☐
Faire connaître nos actions et développer notre notoriété	Participer / Organiser une grande fête des énergies renouvelables	Frigo ☐
	Utiliser les outils numériques, réseaux sociaux (instagram ...)	Important/Urgent ☐

Axe 3 : Accompagner les citoyen·nes et acteur·ices dans la transition énergétique.

Pour que les citoyen·nes et les acteur·ices se réapproprient le sujet de l'énergie.
Faciliter la prise de conscience, la compréhension des enjeux et les actions possibles.

Objectifs opérationnels - comment	Actions - quoi	Niveau de priorité
Sensibiliser à la transition énergétique, à la sobriété, aux énergies renouvelables et au climat.	Sensibilisation dans les classes et diversifier les publics.	Important *
Impulser le passage aux actions individuelles et collectives des citoyen·nes sur les questions énergétiques.	Faire connaître les AMEP* et pouvoir les accompagner. *AMEP : communauté d'énergie qui réunit des producteurs d'électricité et des consommateurs d'électricité.	Important *
	Favoriser l'émergence de projet citoyens en ACC.	Important/Urgent ☐
Faire vivre le débat local sur l'énergie et promouvoir le modèle de production d'énergie citoyenne	Engager une réflexion sur la professionnalisation des actions de conseil.	Important *
	Valoriser les réalisations effectuées dans la durée auprès des parties prenantes.	Important/Urgent ☐

Axe 4 : Consolider notre force financière

Faciliter le développement de plus gros projets et la diversification des activités de la coopérative.
Continuer à orienter l'épargne des citoyen·nes pour le développement des énergies renouvelables citoyennes.
Conserver la stabilité, l'équilibre et la robustesse économique pour la pérennité et la crédibilité de la coopérative.

Objectifs opérationnels - comment	Actions - quoi	Niveau de priorité
Augmenter nos fonds propres - indicateur de recherche de financement citoyen : 50% de nos actifs en fonds propres	Poursuivre la souscription de parts sociales	Important/Urgent ☐
	Réfléchir à une diversification du type de sociétaires	Important *
	Développer le financement rémunéré pour les sociétaires (CCAs, titres participatifs...)	Important/Urgent ☐
Maintenir un niveau de rentabilité "raisonnable"	Définir le niveau de rentabilité souhaité par les sociétaires (taux et intervalle)	Important/Urgent ☐
Diversifier nos sources de financement	<i>Poursuivre la recherche de prêts avec diversification des banques</i>	Frigo ☐
	Recherche de solutions de financement sur l'activité de sensibilisation	Important/Urgent ☐
	<i>Recherche de nouvelles solutions de financement pour un futur poste / les nouvelles activités</i>	Frigo ☐
Approfondir le dialogue avec les sociétaires sur les questions financières	Réaliser un argumentaire sur la bonne gestion de la coop	Urgent ⚠
	<i>Réaliser un argumentaire sur la comparaison avec les autres formes d'épargne (livret A, ...)</i>	Frigo ☐
	Approfondir la discussion avec les sociétaires sur la distribution du résultat	Important/Urgent ☐

Axe 5 : Développer et diversifier la production

C'est dans notre objet social : développer des projets exemplaires qui n'existeraient pas autrement.
Nous cherchons à diversifier les solutions de productions d'énergie et les modèles économiques, pour être plus résilient et couvrir les besoins énergétiques du territoire.

Objectifs opérationnels - comment	Actions - quoi	Niveau de priorité
Continuer et diversifier les types de projets PV	<i>Continuer le développement de nos projets sur toiture en vente totale</i>	Frigo ☐
	Poursuivre le développement des nouveaux circuits économiques pour les projets PV : ACI, ACC	Important/Urgent ☐
	Monter de nouveaux types de projets PV (ombrière, agripv, parc au sol, ...)	Important *
	Développer des projets sur des copropriétés et HLM (important HLM seulement)	Important *
Diversifier les sources de productions et la nature des projets ENR	<i>Monter de nouveaux types de projets autres ENR (hydro, biomasse, ...)</i>	Frigo ☐
	Codévelopper ou participer à des projets avec les autres acteur·ices des ENR	Important *
Se relier avec d'autres domaines d'applications (transport, alimentation...)	Explorer les projets possibles entre le PV et les transports électriques	Important *

Axe 6 : Prendre soin de nous au sein de notre réseau

Elargir et fidéliser le vivier de bénévoles engagés.
Conserver et développer les liens et le sentiment d'appartenance au sein de notre communauté.
Conserver et développer les compétences des bénévoles et sociétaires.

Objectifs opérationnels - comment	Actions - quoi	Niveau de priorité
Eviter l'épuisement des bénévoles	Faire un bilan de notre organisation actuelle et du temps dédié et sa valorisation (qui fait quoi)	Important/Urgent ☐
	Organiser des rencontres bénévoles actifs plus régulières	Important/Urgent ☐
	Réfléchir à l'emploi d'1 salarié·e	Important *
Assurer le renouvellement des bénévoles	Mettre à jour le parcours d'intégration	Important/Urgent ☐
	Relancer les réunions d'accueil et de recherche des bénévoles / ambassadeurs	Important/Urgent ☐
Permettre de monter en compétences pour les bénévoles et les sociétaires	Relancer les réunions de formation des bénévoles	Important *
	Trouver un moyen de recenser toutes les ressources et informations de la coopérative et du réseau (permettre aux sociétaires d'accéder à ces ressources) - wiki ?	Important *
Dynamiser la vie coopérative	Mettre en place des mailing listes par commune pour favoriser les échanges entre sociétaires	Urgent ⚠
Mieux connaître nos sociétaires	Lancer une enquête sur le sociétariat	Important/Urgent ☐
Garder nos bonnes pratiques (décisions, ...)	Confier au GT gouvernance la mission de prendre soin de préserver notre esprit et notre climat de travail / faire ensemble	Important/Urgent ☐
<i>Maintenir le lien et le dynamisme au sein de la coopérative, garder notre esprit => transformer en objectif plus concret</i>		

Enfin pour chacune des actions de niveau de priorité urgent à important, des fiches « canva » ont été réalisées, afin de faciliter la réalisation de ses actions. Ces fiches « canva » sont composées des parties suivantes :

- objectif chiffré/qualitatif : on aura réussi si...
- estimation du temps de réalisation ;
- une première évaluation des moyens de mise en œuvre ;
- évaluation des coûts et des revenus ;

- les compétences clés nécessaires à la réalisation de l'action ;
- les points de vigilance ;
- le niveau d'effort demandé.

NB : les actions & fiche « canva » sont accessibles aux bénévoles via notre plateforme discord (lien fourni sur demande).

2.7. Activités de communication, de sensibilisation et de réseautage

2.7.1. Communication et événements

En 2025, nous avons passé le cap symbolique des 600 sociétaires (fin juin), essentiellement grâce à la levée de fonds autour des projets de Colomiers (commencée en 2024) qui a été un **franc succès** dont nous sommes très fiers. Elle a permis de créer une émulation au niveau local avec la création d'un groupe de personnes motivées pour l'organisation d'événements, de faire connaître Citoy'enR, et donc d'augmenter fortement notre nombre de sociétaires columérins (de 16 à 80 sur toute la campagne) et notre nombre de sociétaires total (53 supplémentaires en 2025, passant de 556 à 609), ainsi que de dépasser notre objectif de financement (125 000 € pour 120 000 €).



A noter que suite à nos réalisations d'installations photovoltaïques et à notre campagne de communication, nous avons reçu le trophée du prix « Impact environnemental et cadre de vie » (des mains de Madame le Maire de Colomiers) de la part du Réseau Chrysalide, le Pôle territorial de Coopération Economique (PTCE) de l'Ouest Toulousain qui fêtait ses 10 ans le jeudi 15 mai 2025.



Ce prix valorise notre action en faveur de la transition énergétique citoyenne sur le territoire de Colomiers.

Un des temps forts de 2025 fût notre participation aux Rencontres Nationales de l'énergie citoyenne (organisée par le Réseau CLER, Energie Partagée, ECLR Occitanie et Solagro) qui ont eu lieu chez nous à Toulouse du 17 au 19 juin 2025.

Nous avons pu dans ce cadre organiser une visite de notre installation des Ponts Jumeaux pour une trentaine de personnes provenant d'autres coopératives françaises, d'Energie Solidaire, de l'ADEME et de l'AREC Occitanie, et nous en avons profité pour tourner une nouvelle vidéo promotionnelle (financement ADEME, vidéaste Nicolas Gay) que vous pouvez trouver sur la page d'accueil de notre site internet, et sur YouTube (<https://www.youtube.com/watch?v=jbzmX6dXjuI>).

Le financement de l'ADEME nous a aussi permis de concevoir (graphiste : Jade Myotte) et d'imprimer de nouveaux Kakemonos et de nouveaux flyers, notamment pour notre futur projet en ACC.



Nous avons également animé un stand et un atelier lors de la soirée Let's Coop (organisée par Enercoop Midi-Pyrénées et d'autres coopératives locales) aux Halles de la Cartoucherie.



Crédit photos Let's Coop : Titouan de Bonneval

L'autre temps fort a été notre participation active à la campagne régionale « Rejoins ta coop » de notre réseau régional ECLR Occitanie, via notamment des visuels de type photomaton avec slogan, un stand au festival FREDD et au marché de Noël solidaire, et de l'affichage dans les rues de Toulouse.



2.7.2. Sensibilisation et prestations

Programme pédagogique « Destination Famille Bas Carbone »

L'année 2025 a vu la fin de la saison 3 et le début de la saison 4 du programme pédagogique « **Destination Famille Bas Carbone** ». Les bénévoles se sont relayés toute l'année afin de réaliser les 3 séances de chaque atelier dans 4 nouvelles classes de CM2.

Au cours de l'année 2025, nous avons animé 12 séances (3 par classe) dans 4 classes de CM2 de 3 écoles élémentaires, soit 100 élèves de CM2, portant notre total à 425 élèves.

Grâce à deux financements de Toulouse Métropole et d'ENEDIS, Arnaud et toute l'équipe Sensibilisation (Élodie, Antoine, Olaf, Pascale et Florian) ont pu animer des ateliers dans les écoles suivantes sur lesquelles nous avons installés certaines de nos centrales photovoltaïques :

- 2 classes des écoles Borde d'Olivier (L'Union) ont pu être sensibilisées à l'aide du financement d'ENEDIS
- 2 classes des écoles Tibaus (Toulouse) et Georges Lapierre (Tournefeuille) ont pu être sensibilisées à l'aide du financement de Toulouse Métropole



DESTINATION FAMILLE BAS-CARBONE (SAISON 3)



Sensibilisation jeunes

Arnaud a présenté la coopérative à une classe de terminale du lycée Françoise (Tournefeuille) dans le cadre d'un module ESS.

Sensibilisation adultes

Comme chaque année, nous avons participé au Festi Nature de Blagnac au cours duquel Arnaud a animé un atelier « Cultivons notre avenir ». Nous avons pu également sensibiliser les enfants grâce à nos maquettes solaires et au vélo énergie de « Destination Famille Bas-Carbone ».



2.7.3. Participation au réseau de l'énergie citoyenne

Citoy'enR est adhérent des deux structures aidant les coopératives de production d'énergie renouvelable citoyennes : Energie Partagée et ECLR Occitanie.

Nous sommes membre du conseil d'administration d'ECLR : coprésident de l'association : Jacques le Bart.

A ce titre, nous participons activement à l'animation des différents temps organisés par ECLR : interventions / témoignages dans certains Webinaires, rencontres entre coopératives occitanes, mise en commun de nos pratiques, etc.

3. Situation financière

3.1. Bilan

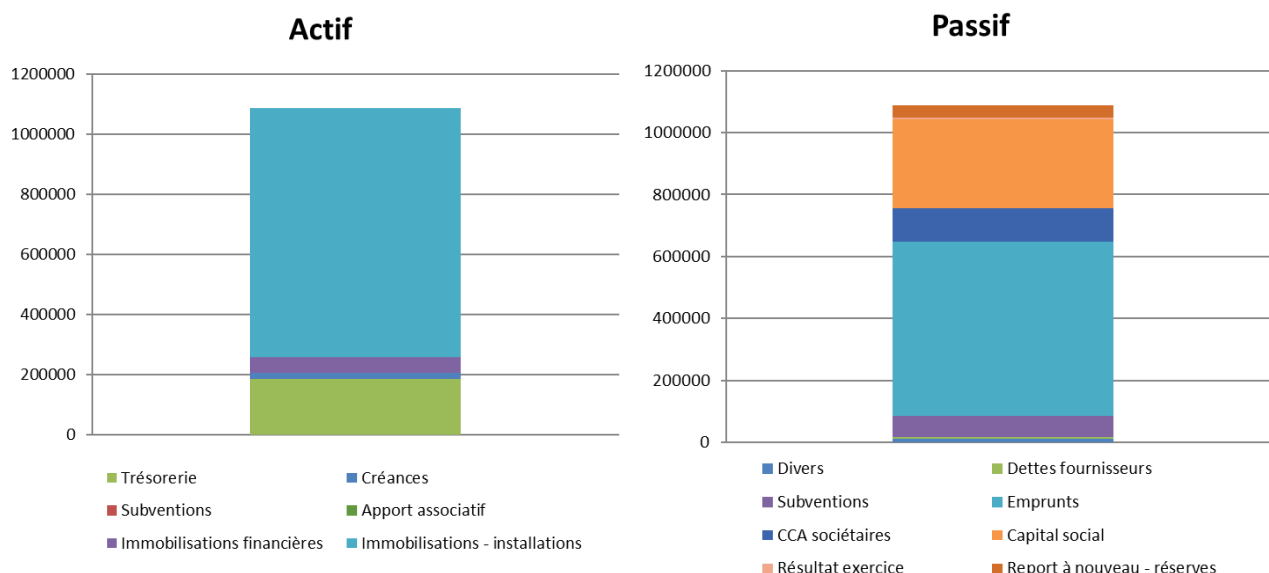
L'exercice comptable a débuté le 1^{er} janvier 2025 et s'est achevé le 31 décembre 2025.

La société ne dépasse, à la clôture de l'exercice 2025, aucun des deux seuils suivants : total du bilan de 5 000 000 € et montant hors taxe du chiffre d'affaires de 10 000 000 € ; ni, par ailleurs, un troisième seuil concernant le nombre moyen de salariés permanents employés au cours de l'exercice de cinquante. Par conséquent, conformément à l'article L227-9-1 du Code de commerce, nous ne sommes pas tenus de désigner un commissaire aux comptes. Les comptes ont cependant été certifiés par Mme Alexandra Lepape, en sa qualité d'expert-comptable, inscrite à l'Ordre des experts comptables à Toulouse.

Bilan au 31/12/2025

Actif net en €		
	2025	2024
Immobilisations - installations	830 040	666 377
Immobilisations financières	51 683	61 518
Actif immobilisé	881 723	727 895
Clients et comptes rattachés	21 178	27 818
Encours TVA	-	13 537
Subventions	-	-
Trésorerie	183 586	171 249
Charges constatées d'avance	1 025	5 836
Actif circulant	205 788	218 440
Total	1 087 512	946 336

Passif en €		
	2025	2024
Capital social	287 950	286 150
Report à nouveau / réserves	40 369	38 514
Résultat	4 003	1 856
Subventions d'investissement	69 725	74 913
Capitaux propres	402 048	401 433
Emprunt	562 023	346 862
Avance remboursable	-	5 198
CCA + capital en avance	107 319	102 304
Dettes fournisseurs	2 527	82 268
Impôts et taxes	820	601
Produits constatés d'avance	-	-
Divers	12 774	7 668
Emprunts et dettes	685 464	544 902
Total	1 087 512	946 336



L'actif – ce que possède Citoy'enR

L'actif est essentiellement composé :

- Des installations photovoltaïques : 830 720 € brut et 702 020 € net car on déduit les amortissements (1/20^e chaque année ;
- D'immobilisations financières (51 683 €) : il s'agit de notre souscription en capital dans le cadre du projet de centrale solaire de l'Oncopôle, ainsi que 10 000 € d'apport en Compte courant d'Associé à la coopérative Solevent, qui a eu un besoin de 6 mois en attendant son prêt. Ces 10 000 € ont été remboursés depuis ;
- De la trésorerie (183 586 €), notamment destinée à financer les futurs projets ;
- De créances clients (19 655 €), factures dues à Citoy'enR à date du 31/12/25 et non encore payées (essentiellement les factures de vente d'électricité).

Le passif – comment l'actif est financé

Le passif est essentiellement composé :

- Des fonds propres (402 048 €) : capital social apporté par les sociétaires (287 950 €), réserves et report à nouveau (34 340 €), résultat de l'exercice (2 293 €) et subventions Région amortie (69 725 €) ;
- De prêts bancaires : trois emprunts à la NEF et trois au Crédit Mutuel (562 023 €) utilisés pour financer nos installations ;
- De comptes courants d'associés (CCAs) et de capital restant à rembourser au 31/12/25 (107 319 €) : cela comprend notamment les CCAs de la campagne de financement des installations de Colomiers ;
- De dettes diverses (17 830 €)

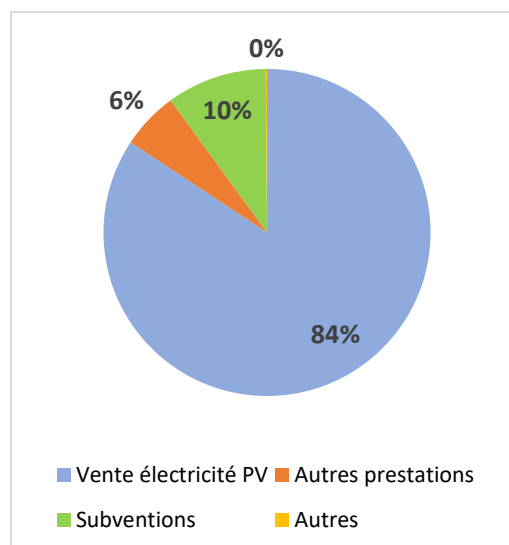
Notre bilan est sain :

- Le financement de nos installations se fait par 30% de capital de nos sociétaires, 60% d'emprunt bancaire et 10% de Compte Courant d'associés.
- En dehors des phases d'investissements dans les nouveaux projets, notre trésorerie est toujours supérieure à 100-150 k€, ce qui nous permet d'éviter les emprunts court terme pour financer les phases chantiers et d'aider d'autres structures qui ont des soucis ponctuels de trésorerie.

3.2. Compte de résultat

Les produits

	2025	2024
Vente kWh	79 683 €	58 705 €
Loyer ACI		
Autres prestations	5 366 €	885 €
Chiffre d'affaires	85 049 €	59 590 €
Subvention ADEME	4 175 €	
Quote-part des subv d'invest	5 189 €	5 189 €
Autres produits	85 €	4 €
Produits d'exploitation	94 497 €	64 783 €
produits financiers	34 €	19 €



Les produits sont constitués essentiellement :

- De la vente d'électricité produite par nos 16 installations en vente totale : 8 vers EDF OA (Obligation d'Achat) et 8 vers Enercoop;
- La quote-part (5189 €) de la subvention Région « 1€ Région = 1€ citoyen » : Comptablement, cette dernière est répartie sur 20 ans ;
- De prestations pédagogiques, liées à des ateliers et tenues de stands lors d'un évènement d'une collectivité (1266 €) ;
- Une prestation de 3500 € versés par l'installateur Tousolar, consécutif à tout le travail préliminaire que Citoy'enR a accompli sur le projet de Fonbeauzard et qui a été finalement réalisé en direct par la commune ;
- Une subvention (4175 €) de l'ADEME pour les journées Energies Partagées (voir par ailleurs), qui correspond à environ 70% des dépenses ;
- Une prestation de 600 € pour ECLR pour un reversement dans le cadre de ce projet soutenu par l'ADEME ;

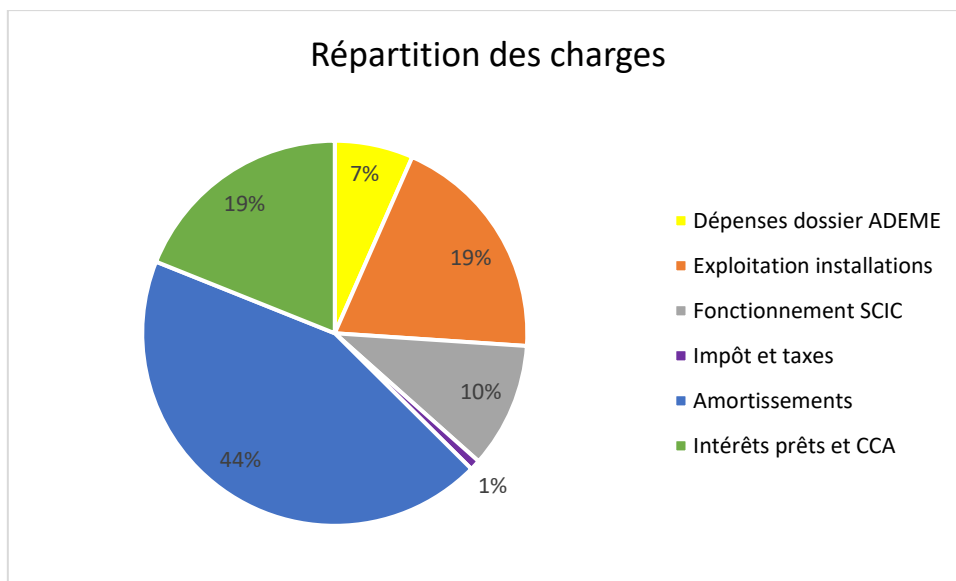
Les charges

	2025	2024
Dépenses dossier ADEME	6 082 €	
Exploitation installations	17 949 €	13 159 €
Fonctionnement SCIC	9 705 €	7 757 €
Impôt et taxes	802 €	789 €
Amortissements	40 235 €	31 270 €
Charges d'exploitation	74 773 €	52 975 €
Charges financières	17 466 €	9 969 €
Total	92 239 €	62 944 €

Les charges sont constituées essentiellement :

- De charges et dépenses liées directement à l'exploitation des installations (19 %) : assurances, maintenance, TURPE (Taxe d'Utilisation du Réseau Public d'Electricité) et loyers ;
- De charges liées au fonctionnement de la coopérative (10%), dont honoraires pour la comptabilité, frais juridiques, frais bancaires ;
- De charges financières (19 %) : les intérêts de nos différents emprunts et des Compte Courants d'associés ;
- De dotation aux amortissements (44 %) ;
- D'impôts et taxes (1%).

- Et exceptionnellement cette année, les dépenses que nous avons eu dans le cadre de la subvention ADEME (pris en charge à 70%) : 2 nouveaux kakemonos, 2 plaquettes (générale et ACC), vidéo, location salle,...



Le résultat net de l'exercice est un bénéfice de 2 293 €, soit 2.7% de notre chiffre d'affaires

Les produits ont bien augmenté du fait d'une bonne production photovoltaïque (alors que 2024 avait été particulièrement bas) et de la mise en service des 2 installations de Colomiers (année pleine pour Cabirol et 6 mois pour Savary). Néanmoins, c'est la prestation de 3500 € payée par Tousolar pour notre avancement sur Fonbeauzard qui nous a permis de garder un résultat positif...

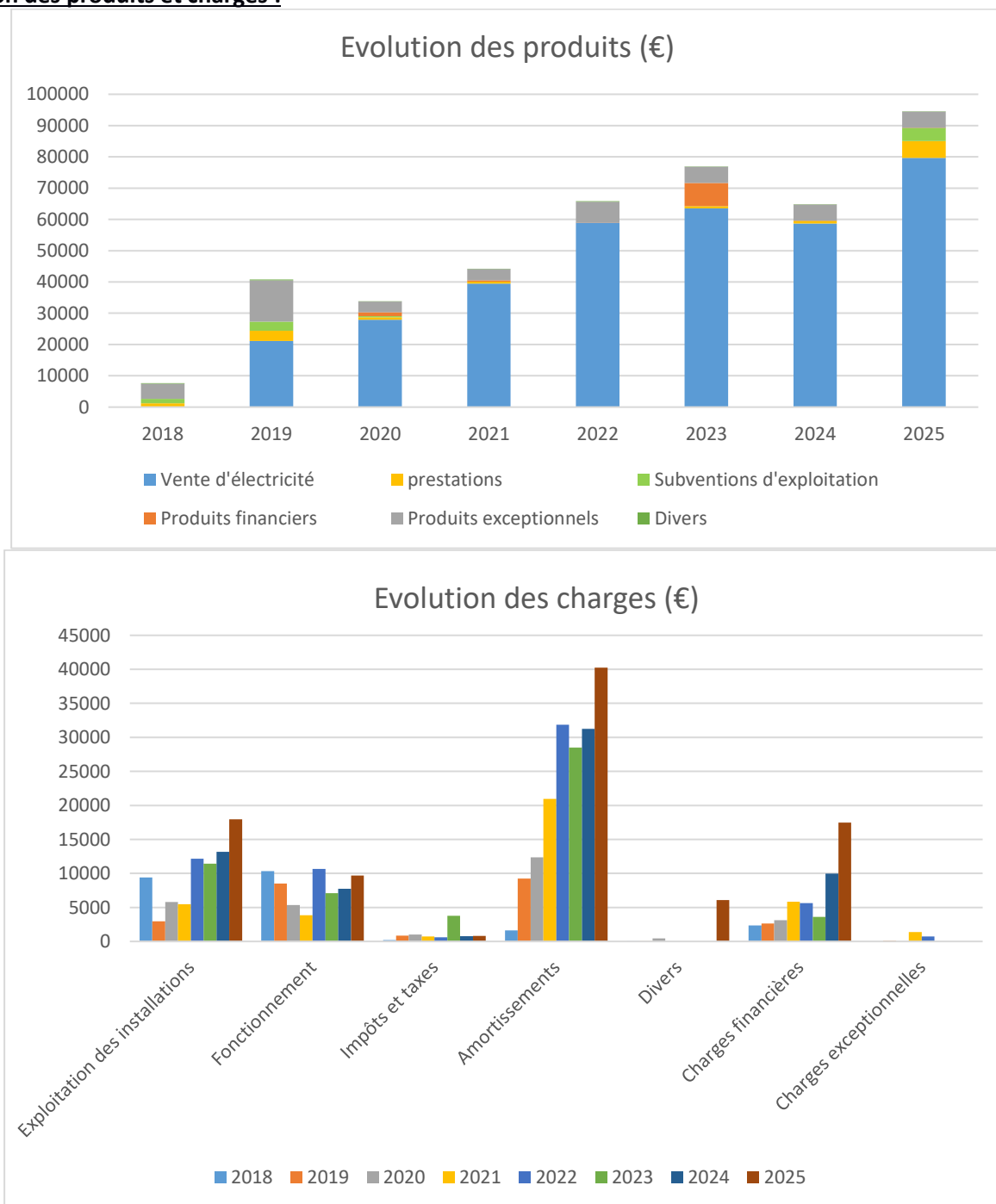
Certaines charges suivent proportionnellement l'accroissement de nos installations : les assurances, la maintenance, les redevances et surtout les frais financiers liés aux nouveaux emprunts. D'autres restent fixes (comptable, frais d'actes, les services bancaires, cotisations diverses) mais ont tendance à moins peser du fait de l'accroissement du CA.

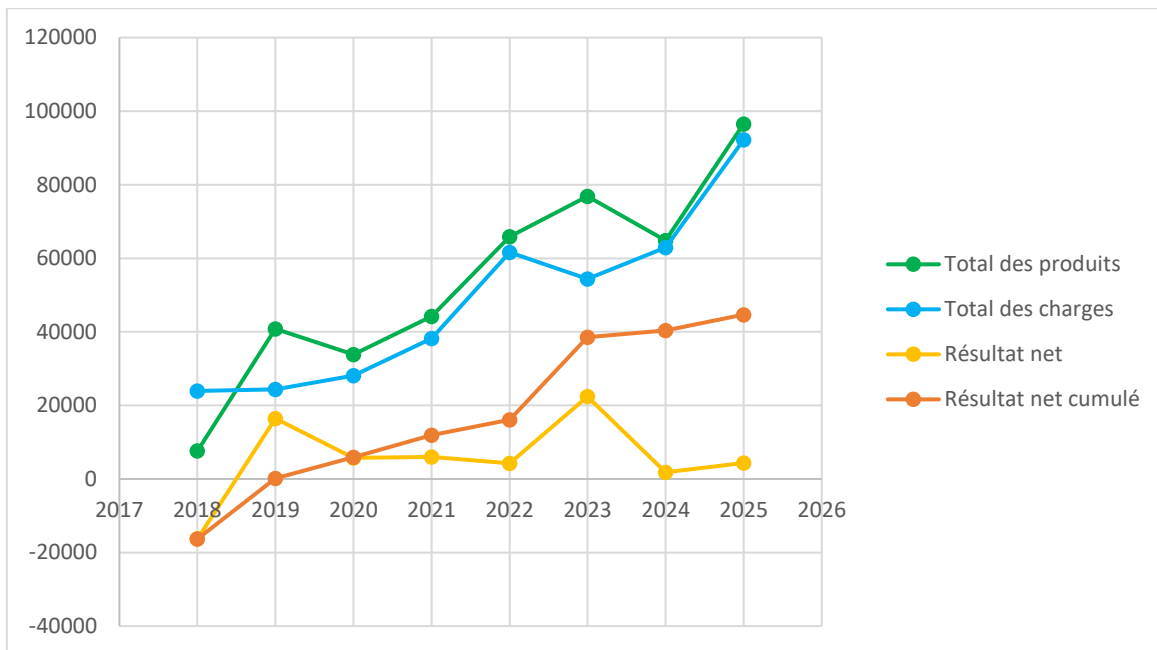
Nous avons eu cette charge exceptionnelle, réalisée puisque nous avons obtenu une subvention de l'ADEME, au final de 1300 € (6082 € - 4175 € - 600 €) qui nous a permis de moderniser toute notre communication (vidéo, kakemono et flyers) et de participer activement aux journées nationales Energies Partagées en juin 2025.

Des charges liées aux nouveaux projets (frais bancaires, assurances DO) sont venus aussi baissés le résultat.

3.3. Evolution des produits, charges et indicateurs

Evolution des produits et charges :





Indicateurs clés des 3 derniers exercices :

	2025	2024	2023
Capital social	287 950 €	286 150 €	267 850 €
Nombre de sociétaires	611	561	496
Opérations et résultats			
Chiffre d'affaires	85 050 €	59 590 €	64 278 €
Résultat d'exploitation	19 725 €	6 617 €	16 489 €
Résultat courant avant impôts	2 293 €	-3 334 €	20 215 €
Impôt sur les bénéficiaires	0 €	0 €	2 998 €
Résultat net	2 293 €	1 856 €	22 405 €
Résultat distribué	0 €	0 €	0 €

3.4. La trésorerie

Notre trésorerie est toujours très bonne : elle nous a permis de payer toutes les nouvelles installations sans avoir besoin de recourir à des prêt relais ou emprunt court terme et d'avoir une grande sérénité pour les bénévoles qui gèrent la partie financière. Cette bonne trésorerie (supérieure à 100 000 €) s'explique notamment par la mise en réserve légale de 57.5% du résultat (> 40 000 €).

Elle nous permet d'aider régulièrement et ponctuellement l'association ECLR (qui fédère les 80 coopératives d'Occitanie) qui a des problèmes récurrents de trésorerie du fait du décalage du règlement de leurs subventions. Nous avons aussi soutenu notre cousin girondin Solevent pendant 6 mois pour pallier à un souci qu'ils avaient sur un dossier bancaire ...

Depuis fin 2025, nous avons aussi placé 60 k€ sur un compte à terme à la NEF pour une durée de 6 mois à un taux de 2%. Pour l'instant et pour des questions éthiques, nous n'avons pas souhaité utiliser le reste de la trésorerie dans des placements plus classiques.

3.5. Proposition d'affectation du résultat

Le conseil d'administration de la société propose d'affecter le résultat de l'exercice clos le 31 décembre 2025, s'élevant à + 2292,98 €, en réserve légale pour 344 € et en compte « autres réserves » pour 1948,88 €. Nous proposons aussi d'affecter le « report à nouveau » de 168,74 € au poste « autres réserves » pour 168,74 €.

À la suite de cette affectation, le compte « réserve légale » s'élèvera à 6 374,23 € et le compte « autres réserves » à +36 289 €.

Comme expliqué l'année dernière, les règles comptables de prise en compte des subventions d'investissements sur la distribution du résultat nous permettent théoriquement de distribuer des dividendes. Cependant, le résultat annuel de 2292.98 € donnerait un montant cumulé de dividendes distribuables de 974 € (42.5% du résultat) pour l'ensemble des sociétaires et les 5950 parts sociales, ce qui ferait ≈ 0.16 € par part sociale...

Aujourd'hui, nous ne sommes pas structurés pour être capable de reverser aux 620 sociétaires les toutes petites sommes que cela va générer et de faire les déclarations légales qui vont avec. En sachant que la mise en place d'une telle structuration va entraîner des frais non négligeables (logiciel, prestation de comptable, ...) qui viendront amputer en grande partie le résultat et donc le bénéfice distribuable... Ce point fait partie d'une action de notre Plan Stratégique (PSL) qui sera probablement à traiter début 2026.

3.6. Dividendes distribués au cours des 3 derniers exercices

Conformément à l'article 243 bis du Code Général des Impôts, nous vous précisons que la société n'a procédé au titre des trois exercices précédents à la distribution d'aucun dividende.

3.7. Dépenses et charges non fiscalement déductibles

Nous vous demandons de constater, en application de l'article 223 quater du Code Général des Impôts, qu'il n'existe aucune dépense ni charge visée à l'article 39-4 de ce code.

4. Perspectives 2026

Boucle d'autoconsommation collective à Colomiers

Afin d'expérimenter le fonctionnement d'une boucle en autoconsommation collective (ACC) sans prise de risque pour notre coopérative, notre première opération d'ACC sera lancée en 2026, à partir de la production de notre installation existante du Cabirol à Colomiers.

Le risque financier sera nul pour notre coopérative, car cette installation bénéficie déjà d'un tarif garanti par l'état de 20 ans sur la revente d'électricité. Autrement dit, l'électricité qui ne sera pas consommée dans la boucle ACC pourra continuer à être vendue au tarif actuel, ne remettant ainsi pas en cause le plan de financement initial.

Cette expérimentation nous permettra de nous former sereinement à la gestion d'une boucle ACC : trouver des consommateurs et des consommatrices, établir et suivre les contrats et les factures, animer la PMO (personne morale organisatrice), etc...

Un grand merci à nos sociétaires de Colomiers qui ont souhaité participer à cette 1ère opération d'ACC !

Une première ACC Patrimoniale en vue

À la suite des études réalisées pour un projet d'ACC Patrimoniale à Balma, et à nos échanges avec les services techniques de la commune, nous suivons de près ce projet de 100kWc

La collectivité va lancer avant fin 2026 une consultation pour désigner un opérateur, porteur de projet.

Pour nous il s'agit d'un réel objectif et d'une réelle perspective de réaliser un projet en tiers investisseur pour une grande commune de la première couronne de Toulouse.

Cette perspective nous servira de tremplin pour poursuivre notre développement sur l'aire toulousaine en ACI et ACC Patrimoniale

Financier :

Sauf événement non prévu et météo très défavorable, 2026 sera meilleur sur le résultat de la coopérative puisque nous aurons nos 17 installations en production (l'Ehpad sur 9 mois), sans avoir de frais importants pour la mise en place de nouveaux projets.

En ce sens, 2026 sera vraiment révélateur du fonctionnement financier de Citoy'enR : une prévision d'un CA proche de 110 000 € et d'un résultat supérieur à 7 000 € sont réalistes. Une interrogation avec les sociétaires sur l'éventuelle distribution de ce résultat sera à mener fin 2026 - début 2027.

Exploitation :

Nous allons généraliser le nettoyage des installations et avons préparé un plan sur plusieurs années.

En 2026, les nettoyages prévus sont :

- Petit train
- Petits Lutins
- Tibaous

